

Carnet de route

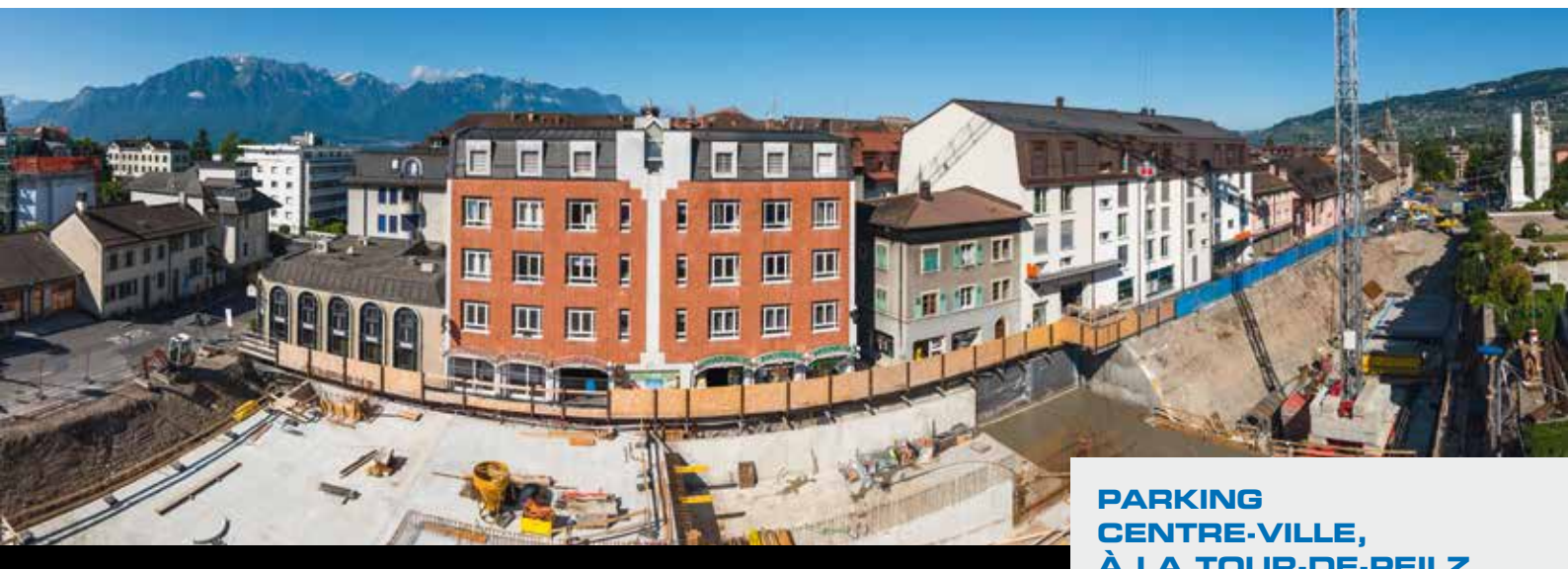
09

Le journal du GROUPE GRISONI



n°09 - juin 2014

www.groupe-grisoni.ch



PARKING CENTRE-VILLE, À LA TOUR-DE-PEILZ

Grisoni-Zaugg construit, dans un milieu urbain, un parking sous-terrain en faisant la part belle à la mobilité. ►►

ÉDITORIAL

«Aucun de nous ne sait ce que nous savons tous ensemble»

Actuellement la communication doit être au centre de notre manière de collaborer autant en interne qu'en externe. En effet l'art du partage, de la transmission de son expérience, de son savoir ou d'une information lui donne sa valeur, sa richesse.

Aujourd'hui, tout va plus vite voire trop vite, nous devons savoir nous arrêter pour échanger entre nous afin de continuer à réaliser l'ensemble des prestations qui nous sont confiées dans le respect de la sécurité et de la qualité à satisfaction de nos clients.

L'hiver clément écoulé n'a pas totalement bloqué ou ralenti l'activité, de ce fait nous voilà déjà repartis et les prémices de la

saison estivale se font sentir avec leurs cortèges d'exigences : plannings tendus, horaires décalés ou supplémentaires, cadences imposées. Alors donnons-nous tous comme objectif complémentaire de prendre le temps de communiquer et transmettre nos expériences afin de contrebalancer cette course au temps que personne ne saura gagner ou ralentir.

A vous, chers clients, nous adressons nos remerciements pour votre fidèle confiance. A vous, femmes et hommes du Groupe, nous disons merci pour votre engagement quotidien. Et à vous tous, lecteurs de ce Carnet, nous souhaitons une belle saison estivale, remplie d'échanges et de partages.

David Richard

Directeur, Grisoni-Zaugg SA Genève

DÉPÔTS PATRIMONIAUX, À GENÈVE

Travail en milieu contaminé : le Groupe Grisoni effectue le terrassement d'une parcelle polluée située à proximité de lieux publics. ►►

PROFESSIONS AU SEIN DU GROUPE GRISONI

Les chiffres sur les différents postes et professions de nos collaborateurs. ►►

IMPRESSUM :

Rédaction : Yves-Laurent Blanc, Pierre-Alain Saudan

Traduction : Luciana Sanz – Graphisme : Inventaire

Photos : Atelier Mamco - M.-A. Marmillod,

DMK Photography - A. Barakat

Impression : Imp. St-Paul





Long de 160 m sur seulement 25 de large, le chantier se déplace au fur et à mesure de l'avancement des travaux.

PARKING CENTRE-VILLE, À LA TOUR-DE-PEILZ

Un chantier sous-terrain qui se construit en mouvement

Pour pallier aux contraintes imposées par le milieu urbain, Grisoni-Zaugg construit un parking sous-terrain en faisant la part belle à la mobilité. Tous les éléments du chantier se déplacent simultanément.

Une méthode parfaitement adaptée aux dimensions allongées de la parcelle.

Depuis fin 2012, Grisoni-Zaugg contribue à la mutation du centre-ville de La Tour-de-Peilz en construisant un parking sous-terrain sous la Place des Anciens-Fossés, laquelle s'apprête à devenir une zone de rencontre. Le Groupe effectue les opérations de terrassement et de béton armé, ainsi que les travaux spéciaux.

Des dimensions et un environnement particuliers

Première particularité: les travaux se déroulent en zone urbaine. Entourée notamment par des commerces, des bureaux, une piscine, des écoles et le temple, la zone laisse peu de place pour manœuvrer et déposer du matériel. L'une des priorités est de permettre le ravitaillement par camion des deux centres commerciaux côté lac. Pour cela, des semi-remorques doivent pouvoir accéder en tout temps aux quais de chargement. Idem pour les piétons désirant pénétrer dans les différents bâtiments. La deuxième caractéristique du chantier est sa longueur: 160 m. Il s'agit de pouvoir accéder facilement au matériel et le déplacer sans devoir traverser tout le site, sachant que la quinzaine d'hommes engagés ne disposent que de très peu de marge. Les 25 m de largeur de la parcelle limitent les possibilités.

Grisoni-Zaugg a alors élaboré une solution pour pouvoir composer avec ces conditions peu communes: déplacer le chantier au fur et à mesure de l'avancement des travaux. «Lorsque l'on construit en hauteur, l'ensemble progresse verticalement, étage par étage, explique Alberto Esteves, contremaître de Grisoni-Zaugg. Ici, le principe est le même, mais horizontalement.» Les travaux ont ainsi commencé à l'une des extrémités de la place, puis les ouvriers se sont déplacés par tranches de 9 m. Pour suivre le mouvement, la grue a été montée sur rails et la conduite d'arrivée de la centrale à béton est ajustable en fonction de l'avancement du chantier.

Ouverture sur 30 m

Trois types d'opérations s'effectuent en simultané. Après l'excavation, une première équipe exécute une paroi clouée des deux côtés servant de sous-cœuvre pour le maintien des bâtiments existants. A sa suite, une seconde équipe bétonne le premier niveau du parking sur une tranche de 9 m. Puis, une troisième équipe achève les 9 derniers mètres avec le bétonnage du second niveau. Les équipes se meuvent ainsi en parallèle, ouvrant le chantier sur 30 m. Chaque section terminée constitue alors un nouvel espace pour le dépôt de

matériel. Les tables de coffrages des dalles précontraintes sont déplacées par chariot.

Le chantier se fait en deux étapes. Ce n'est qu'une fois la première moitié du parking terminée que la deuxième a été commencée. De quoi simplifier la gestion des accès aux centres commerciaux et éviter la disparition subite des anciennes places de parcs en surface. Auparavant, les travaux préparatoires ont consisté, de fin 2012 à début 2013, en la déviation des services et la mise en place de passerelles pour les piétons.

Le chantier s'effectue en consortium, la direction technique étant assurée par Grisoni-Zaugg. Le parking comportera 240 places et des locaux techniques.

| | |
|-----------------|---|
| 16,3 | ML, LONGUEUR TUNNEL DE SORTIE |
| 160x25x8 | M, LA TAILLE DE L'OUVRAGE |
| 800 | TO D'ARMATURE |
| 5'000 | ML DE CÂBLES PRÉCONTRAINTES |
| 8'000 | M³ DE BÉTON |
| 32'000 | M³ DE MATÉRIAUX EXCAVÉS |

Travail en milieu contaminé : le précieux savoir-faire de Grisoni-Zaugg

Le Groupe Grisoni effectue le terrassement d'une parcelle polluée située à proximité de lieux publics. Une mission durant laquelle il s'agit de faire parler expérience et savoir-faire afin de respecter l'environnement et la santé des personnes.

S'attaquer à un terrain contaminé est une opération particulièrement complexe. La faute aux poches de sédiments gorgés de matériaux polluants qui nécessitent des mesures spéciales selon le degré de dangerosité.

Au cœur de Genève, à une vingtaine de mètres du Rhône, Grisoni-Zaugg travaille actuellement à rendre propre à la construction une parcelle de 60 m sur 70 m autrefois occupée par une usine à gaz. Les analyses du sol ont permis de détecter la présence d'ammonium et d'HAP, ce qui rend l'opération délicate. D'une part à cause de l'impact sur les personnes, à cause des émanations nauséabondes susceptibles de provoquer des maux de tête. D'autre part à cause de l'impact sur l'environnement.

Travaux sous tente

La première étape, en juillet 2013, a consisté à réaliser une paroi de pieux sécante afin de créer l'enceinte de fouille. D'un diamètre de 900 mm et d'une longueur de 17 m, les pieux ont été ancrés ou étayés au fur et à mesure de l'avancement du terrassement. Puis, il a fallu désengorger le terrain en menant une campagne de puits filtrant, les pompes évacuant les eaux polluées vers une centrale de traitement sur place. C'est seulement après ces opérations préliminaires que les travaux d'excavation

sélective ont pu commencer, avec des campagnes de sondage successives, lesquelles ont permis de travailler de manière précise selon le degré de contamination.

Les deux premiers mètres de profondeur ont révélé des matériaux graveleux altérés par les produits chimiques nécessitant les mesures de sécurité usuelles. En revanche, les deux à trois mètres suivants ont affiché un taux de pollution beaucoup plus élevé et ont exigé un dispositif de sécurité en confinement.

Concrètement, une tente de 40 m sur 70 m a été construite sur la parcelle, avec pour but d'empêcher les émanations et les poussières de matières polluées de s'échapper et d'incommoder le voisinage. Quant aux ouvriers, ils ont dû s'équiper de combinaisons complètes, avec gants, bottes et masque à cartouche. Un équipement dont devait se munir toute personne entrant dans la tente via un sas. A chaque fois que les normes de sécurité franchissaient une étape, les équipes ont été formées, et les procédures adaptées. Le chargement sur les camions s'est effectué dans un sas fermé, les chauffeurs ayant pour consigne de rester dans leur cabine, ventilation coupée. Les hommes ont travaillé dans cette configuration un mois durant. Quelque 5'000 m³ de déblais fortement pollués ont été excavés. «C'était très éprouvant de travailler plusieurs heures par jour dans ces conditions, relèvent David Richard, directeur de Grisoni-Zaugg Genève, et Alexandre Chardon, conducteur de travaux. Mais c'était nécessaire afin de respecter la santé de nos collaborateurs et l'environnement, et rassurer ainsi les riverains.» Actuellement, l'excavation se poursuit en milieu ouvert. Le mandat se terminera à la fin novembre 2014.



Des combinaisons complètes sont nécessaires pour les collaborateurs.

La future construction accueillera les dépôts des œuvres d'art de la ville de Genève, ainsi que des logements.

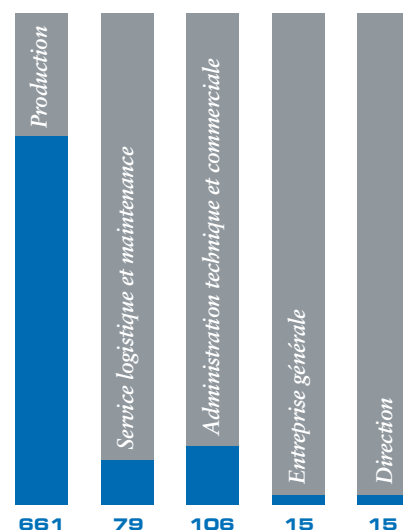
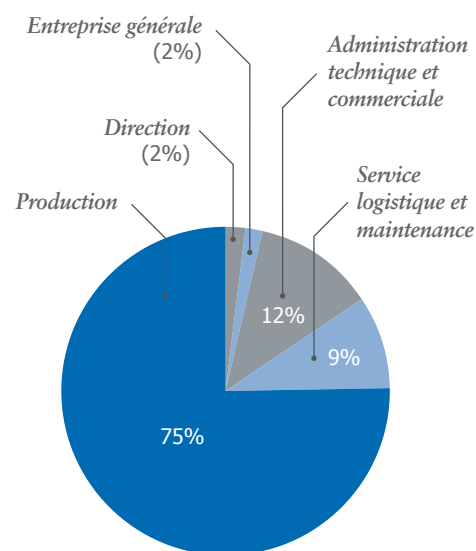
L'union fait la force

Pour ce type de travaux, le Groupe peut compter, d'une part, sur un vaste savoir-faire accumulé sur des chantiers comparables menés par le passé, et, d'autre part, sur un solide réseau de spécialistes. Le projet est réalisé en consortium avec quatre entreprises, Grisoni-Zaugg ayant la direction technique et financière. La collaboration a permis un important travail en amont pour identifier les dangers potentiels. Ces compétences internes et externes sont essentielles, puisqu'elles permettent d'avoir un chantier maîtrisé de bout en bout, avec la connaissance des impacts sur les gens et l'environnement. De cette manière, Grisoni-Zaugg peut conjuguer sécurité et qualité.

| | |
|---------------|---|
| 60'000 | M³ LE TERRASSEMENT TOTAL |
| | DONT 35'000 M³ DE |
| | DÉBLAIS POLLUÉS |
| 4'000 | M² LA SURFACE DE LA PAROI |
| | DE PIEU |
| 250 | TIRANTS D'ANCRAGE |
| 200 | TO D'ÉTAYAGE |

PROFESSIONS ET POSTES AU SEIN DU GROUPE GRISONI

| EFFECTIF TOTAL AU 01.06.14 | 876 | | |
|--|------------|--|------------|
| PRODUCTION | 661 | Electriciens | 2 |
| Maçons | 166 | Gestionnaires des transports | 2 |
| Machinistes-centralistes | 129 | Gestionnaires machinistes | 2 |
| Manœuvres | 112 | Menuisiers | 2 |
| Chefs d'équipe | 70 | Responsable maintenance et adjoint | 2 |
| Contremaîtres / adjoints chef de poste | 36 | Responsables service arrière | 2 |
| Chauffeurs camion | 26 | Soudeurs | 2 |
| Grutiers-centralistes | 25 | Responsable service logistique | 1 |
| Apprentis maçon | 24 | Tôlier | 1 |
| Scieurs de béton | 23 | ADMINISTRATION TECHNIQUE ET COMMERCIALE | 106 |
| Foreurs | 21 | Conducteurs de travaux | 41 |
| Apprentis constructeur de route | 11 | Secrétaires | 21 |
| Règleurs | 4 | Employés de commerce | 15 |
| Apprentis constructeur de fondations | 3 | Stagiaires conducteurs de travaux | 8 |
| Chefs d'équipe foreur | 3 | Calculateurs | 6 |
| Constructeurs de routes | 3 | Apprentis de commerce | 4 |
| Apprentis mécan. machines chantier | 2 | Comptables | 3 |
| Apprenti conducteur de camion | 1 | Responsables des achats | 2 |
| Apprenti opérateur sciage | 1 | Responsable QSE et adjoint | 2 |
| Chef d'équipe sondeur | 1 | Responsables calculation | 2 |
| SERVICE LOGISTIQUE ET MAINTENANCE | 79 | Responsable administratif | 1 |
| Mécaniciens / Réparateurs | 25 | Responsable RH | 1 |
| Aides dépôt / livreurs | 13 | ENTREPRISE GÉNÉRALE | 15 |
| Conciergerie et intendance | 9 | Chefs de projet | 9 |
| Magasiniers | 6 | Géomètres | 4 |
| Chefs de dépôt | 4 | Dessinateur | 1 |
| Chefs d'atelier mécanique | 3 | Responsable administratif | 1 |
| Serruriers | 3 | DIRECTION | 15 |
| | | Membres de la direction | 15 |



APPRENTISSAGE EN TOUTE SÉCURITÉ



Les apprentis présentent un risque d'accident plus élevé que la moyenne. C'est pourquoi la SUVA a lancé, à la fin de l'été dernier, la campagne «Apprentissage en toute sécurité».

Dans le cadre de la mise en œuvre de cette campagne de prévention, la SUVA met à disposition des entreprises un vaste choix de moyens d'actions et d'informations attrayants. Le Groupe Grisoni a décidé de s'en servir afin d'améliorer son suivi et de donner un appui supplémentaire aux formateurs d'apprentis. Le dynamisme de cette campagne permettra concrètement de mettre l'accent sur l'importance de l'apprentissage de la sécurité sur les chantiers.

Le Groupe Grisoni s'engage pour une formation complète de ses apprentis. Hormis la part de pratique et de technique inculquée quotidiennement sur les chantiers, l'une des tâches essentielles consiste à leur apprendre à définir les dangers. Une journée de formation a d'ores et déjà été orga-

nisée en ce début d'année où 38 apprentis (dont une apprentie maçonnerie) se sont retrouvés au centre logistique de Vuadens. Plusieurs thèmes importants en matière de sécurité ont ainsi pu être abordés : bases légales, règlement de chantier, équipement personnel, comportements de sécurité. Un petit film « choc » de la SUVA a également été présenté. En outre, chaque participant s'est vu remettre le kit de démarrage de la SUVA, composé d'exercices proactifs destinés à leur faire connaître les règles vitales et les risques inhérents à leur poste de travail.

Tous les acteurs de cette journée, tant formateurs qu'apprentis, ont été unanimes quant à l'importance à accorder au chapitre «sécurité» de leur formation et à l'éducation au respect des règles vitales.